



3D HERITAGE



Wspólna digitalizacja 3D
obiektów historycznych obszaru
transgranicznego SK-PL

Spoločná 3D digitalizácia
historických objektov
prihraničnej oblasti SK-PL



Interreg
Polska-Słowacja

Europejski Fundusz Rozwoju Regionalnego



UNA EUROPELISA

Material został przygotowany w ramach projektu:

Wspólna digitalizacja 3D obiektów historycznych obszaru transgranicznego SK-PL

Partnerzy projektu
Europejskie Ugrupowanie Współpracy Terytorialnej TRITIA z ograniczoną odpowiedzialnością www.egtctritia.eu
Żyliński Uniwersytet w Żylinie www.uniza.sk
Program Interreg V-A Polska – Słowacja 2014 - 2020

Materiál je pripravený v rámci projektu:

Spoločná 3D digitalizácia historických objektov cezhraničného územia SK-PL

Partneri projektu
Európske zoskupenie územnej spolupráce TRITIA s ručením obmedzeným www.egtctritia.eu
Žilinská univerzita v Žiline www.uniza.sk
Program Inttereg V-A Poľsko- Slovensko 2014 - 2020



Celem projektu 3D HERITAGE jest zachowanie i popularyzacja dziedzictwa kulturowego województwa śląskiego i kraju żylińskiego, opracowanie multimedialnych prezentacji budynków historycznych i muzeów, wraz z ich zbiorami.

Produkty IT, efekty projektu:

- Modele 3D historycznych obiektów i wirtualna rzeczywistość
- Rzuty 2D obiektów historycznych
- Zwiedzanie wirtualne (wirtualne spaceru) pomieszczeń muzealnych i poszczególnych kolekcji
- Air view - zwiedzanie historycznych obiektów i okolic
- Filmy
- Fotografie dokumentalne i artystyczne
- Aplikacje mobilne

Cieľom projektu 3D HERITAGE je zachovanie a predstavenie kultúrneho dedičstva Sliezskeho vojvodstva a Žilinského kraja, vytvorenie multimedialných prezentácií historických múzeí - budov a ich zbierkových fondov.

IT produkty ako výstupy z projektu

- 3D modely historických budov a virtuálna realita
- 2D technické rezy historických budov
- Virtuálna prehliadka vnútorných priestorov a muzeálnych zbierok
- Air view prehliadka historických budov a okolia
- Film
- Dokumentárne a umelecké fotografie
- Aplikácia pre mobil

Wybrane obiekty historyczne pogranicza PL-SK

Zahrnuté historické objekty PL- SK pohraničia

Województwo śląskie / Sliezske vojvodstvo

1. Zamek Książąt Sułkowskich w Bielsku-Białej
2. Muzeum Juliana Fałata w Bystrej Śląskiej
3. Stara Fabryka w Bielsku-Białej
4. Muzeum Zamkowe w Pszczynie (Zamek, Brama Wybrańców, Stajnie Książęce)
5. Zamek Cieszyn (Zamek, Rotunda, Wieża Piastowska, Oranżeria)
6. Żywiecki Park Etnograficzny w Ślemieniu.

Žyliński kraj / Žilinský kraj:

1. Budatínsky hrad a kaplnka
2. Skanzen Vychylovka
3. Sobášny palác v Bytči
4. Čičmany - objekty ľudovej architektúry
5. Kaštieľ Divinka
6. Kaštieľ v Radoli
7. Hviezdoslavova hájovňa Oravská Polhora
8. Slanický ostrov umenia
9. Slovenské komorné divadlo v Martine, Národný dom
10. Oravský zámok
11. Čaplovičova knižnica v Dolnom Kubíne
12. Oravská lesná železnica
13. Hrad Strečno
14. Hrad Lietava



**Zamek Cieszyn:
Habsburski Pałac
Myśliwski**

Habsburski Pałac Myśliwski został zbudowany w latach 1838–1840 w stylu klasycystycznym na ruinach dawnego Zamku Dolnego.

**Tešínský zámok:
Habsburský
poľovnícky palác**

Habsburský poľovnícky palác bol postavený v rokoch 1838-1840 v klasicistickom štýle na mieste ruín bývalého Dolného zámku.



**Zamek Cieszyn:
Wieża Piastowska,
Cieszyńska Rotunda**

Wieża Piastowska, pochodzi z XIV w. i jest ona jedyną w całości zachowaną wieżą obronną Górnego Zamku. Cieszyńska rotunda jest jednym z najstarszych zabytków architektury polskiej.



**Tešínský zámok:
Veža Piastovska,
Tešínska rotunda**

Veža Piastovska veža, pochádza zo štrnásteho storočia a je to jediná plne zachovaná obranná veža Horného zámku. Tešínska rotunda je jednou z najstarších pamiatok poľskej architektúry.



Zamek Książąt Sułkowskich w Bielsku-Białej

Zamek Książąt Sułkowskich znajduje się w centrum Bielska-Białej. Najstarsze części pochodzą z XIV wieku. Współczesny wygląd budowli pochodzi z czasów ostatniej wielkiej przebudowy z 2. połowy XIX wieku.

Zámok Sułkowských kniežat v Bielsku-Białej

Zámok Sułkowských kniežat sa nachádza v centre Bielsko-Białej. Jeho najstaršie časti sú zo 14. storočia. Súčasná podoba zámku pochádza z doby poslednej veľkej prestavby v 2. polovici 19. storočia.



Muzeum Techniki Stara Fabryka

Muzeum Techniki Stara Fabryka znajduje się w budynkach dawnej wytwórni, a od 1887 roku fabryki sukna i towarów wełnianych, założonej przez bielskiego sukiennika Karola Büttnera.

Technické múzeum Stará Fabrika

Technické múzeum Stará Fabrika sa nachádza v budovách niekdajšieho výrobného závodu a od roku 1887 továrne na súkno a vlnený tovar, ktorú založil domáci súkenník Karol Büttner.



Muzeum Juliana Fałata

Fałatówka – Muzeum Juliana Fałata mieści się w willi w Bystrej Śląskiej, w którym blisko dwadzieścia lat żył i tworzył Julian Fałat.

Múzeum Juliana Fałata

Fałatówka – Múzeum Juliana Fałata sa nachádza sa vo vile v Bystrej Sliezskej, v ktorej po takmer dvadsať rokov žil a tvoril maliar Julian Fałat.



Zamek w Pszczynie, Brama Wybrańców, Stajnie Książęce

Dawna rezydencja magnacka w Pszczynie (niem. Pless) na Górnym Śląsku, powstała w XI lub XII w., od tego czasu wielokrotnie przebudowywana. Jest to piękny obiekt historyczny, który warto odwiedzić. Brama Wybrańców, zwana również „Wartą“ – powstała w 1687 roku, najstarsza zachowana do dziś w niezmienionej formie

razem ze Stajniami Książęcymi jest częścią kompleksu zamkowego w Pszczynie.



Zámok v Pszczynie, Brána Vyvolených, kniežacie stajne

Bývalé magnátske sídlo v Pszczynie v Hornom Sliezsku, bolo založené v jedenástom alebo dvanástom storočí, odvtedy bolo mnohokrát prestavované je krásnym historickým objektom hodným navštívenia. Brána Vyvolených, nazývaná tiež „Warta“ - vznikla v roku 1687 a spolu s Kniežacími stajňami je to najstaršia dodnes

dochovaná časť zámockého komplexu v Pszczynie.



Żywiecki Park Etnograficzny

Żywiecki Park Etnograficzny w Ślemieniu jest najmłodszym muzeum typu skansenowego w Polsce. Na obszarze ponad 6 ha postawionych zostało już 17 zabytkowych obiektów architektury.

Žywiecky etnografický park

Žywiecky etnografický park je najmladším skanzenom v Poľsku. Na ploche vyše 6 ha bolo postavených 17 historických architektonických objektov.



Zamek Budatin i kaplica w Żiline

Zamek Budatin jest to najstarszy średniowieczny zamek wybudowany w drugiej połowie XIII wieku w miejscu, gdzie rzeka Kysuca wpływa do Wagu. Zamek otoczony był fosą i murami. Kaplica Zamku Budatín pochodzi z połowy XVIII wieku. Kaplica była pod wezwaniem Niepokalanego Poczęcia Marii Panny została konsekrowana w 1745

roku. Na kamiennym ołtarzu umieszczono relikwie św. Fidela i św. Jana Nepomucena.



Budatínsky hrad a kaplnka v Žiline

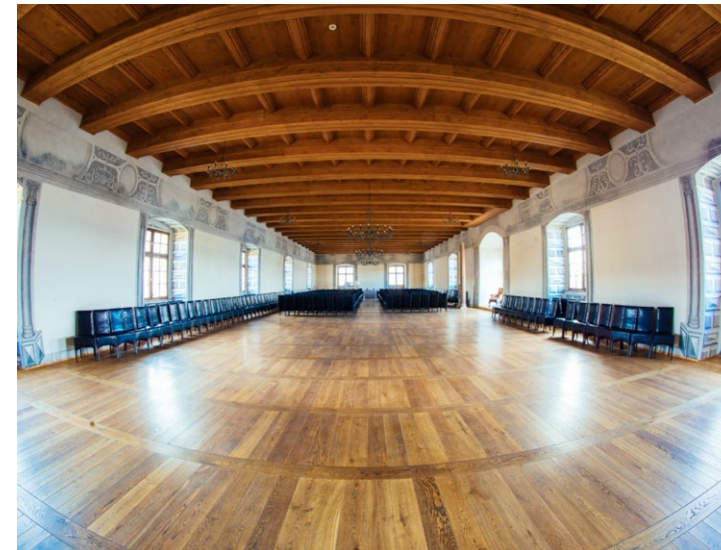
Budatínsky hrad ako najstarší stredoveký hrad vznikol na sútoku Váhu a Kysuce v 2. pol. 13. storočia. Hrad bol obohnaný hradbou a vodnou priekopou. Kaplnka Budatínskeho hradu pochádza z polovice 18. storočia. Bola zasvätená Nepoškvrnenému počatiu Panny Márie v roku 1745. Na kamennom oltári boli umiestnené relikvie sv. Fidela

a sv. Jána Nepomuckého.



Pałac Weselny w Bytči

Pałac Weselny w Bytči należy do najznakomitszych zabytków renesansowych Europy Środkowej. Pałac Weselny wybudował węgierski palatyn Juraj Thurzo na potrzeby weselne swoich córek, został ukończony w 1601 roku.



Sobášny palác v Bytči

Sobášny palác v Bytči patrí medzi najvýznamnejšie renesančné pamiatky v strednej Európe. Uhorský palatín Juraj Thurzo ho dal postaviť pre svadby svojich dcér. Bol dokončený v roku 1601.



Slanicka Wyspa Sztuki

Slanicka Wyspa Sztuki powstała przez zalanie pięciu osad przy Zaporze Orawskiej. Galeria na wyspie udostępnia do zwiedzania wnętrza barokowo-klasycystycznego kościoła Wniebowstąpienia św. Krzyża i jego otoczenie.



Slanický ostrov umenia

Slanický ostrov umenia vznikol pri zatápaní 5 osád pri stavbe Oravskej priehrady. Ako galéria sa využíva interiér barokovo-klasicistického kostola Povýšenia sv. Kríža a jeho okolie.



Cziczmany

Kompleks architektury ludowej w Cziczmanach został w 1977 roku wpisany na listę zabytków. Typową dla tego zabudowania jest ornamentalna dekoracja domów inspirowana ornamentem miejscowego haftu.



Čičmany

Komplex ľudovej architektúry v Čičmanoch bol v roku 1977 vyhlásený za pamiatkovú rezerváciu. Typická je ornamentálna výzdoba domov inšpirované ornamentom tunajšej výšivky.



Skansen w Vychylovce

Skansen w Vychylovce (Muzeum Wsi Kisuckiej) jest regionalną, etnograficzną wystawą plenerową. Założony został w 1974 r. w Nowej Bystrzycy – Vychylovka nieopodal granicy polskiej.

Skansen Vychylovka

Skansen Vychylovka (Múzeum kysuckej dediny) je regionálna národopisná expozícia v prírode. Založené bol v roku 1974 v Novej Bystrici – Vychylovka v blízkosti hranice s Poľskom.



Dwór w Radoli

Dwór w gminie Radol'a jest jednym z najstarszych obiektów historycznych w Kisucach. Pochodzi z trzeciego kwartału XVI wieku i przedstawia renesansową siedzibę rolniczą. Po rekonstrukcji dworu udostępniono stałą wystawę „Najstarsza historia Kisuc”.

Kaštieľ v Radoli

Kaštieľ v obci Radol'a patrí medzi najstaršie historické objekty na Kysuciach. Pochádza z tretej štvrtiny 16. storočia a predstavuje renesančný typ zemianskeho sídla. Po rekonštrukcii kaštieľa je tu sprístupnená stála expozícia Najstaršie dejiny Kysúc.



Orawska kolej leśna

Orawską kolejkę leśną zbudowano w czasie I wojny światowej, ze względu na konieczność zwożenia drewna. Później rozpoczął się projekt zespolenia tego szlaku z Kysucką kolejką leśną, przez obszar Przełęcz Beskid (935 m n.p.m.).

Oravská lesná železnica

Oravská lesná železnica bola postavená počas 1. svetovej vojny pre zvoz dreva. Neskôr došlo k prepojeniu s Kysuckou leśnou železnicou cez sedlo Beskyd (935 m n. m.).



Słowacki Teatr Kameralny w Martinie

Słowacki Teatr Kameralny w Martinie znajduje się w budynku Domu Narodowego. Jest najbardziej dominującym elementem historycznego centrum miasta Martin z końca XIX stulecia. Został on zbudowany w stylu neorenesansowym, ale później dobudowano do niego nowoczesne oficyny.

Slovenské komorné divadlo v Martine

Slovenské komorné divadlo v Martine sídli v budove Národného domu z konca 19. storočia. Je to najvýraznejšia dominanta historického centra Martina postavená v novorenesančnom slohu, neskôr k nej však boli pričlenené moderne poňaté prístavby.



Dwór w Divince

Dwór w Divince wybudowano w I kwartale XVII wieku, za panowania Mikuláša Sunnegha, jako dwupiętrowy, dwuskrzydłowy z wykuszem na rogu południowego skrzydła.

Kaštieľ v Divinke

Kaštieľ v Divinke bol postavený v 1. štvrtine 17. storočia, za Mikuláša ako dvojpodlažný dvojkrídlový s arkiermi na nároží južného krídla.





Zamek Srečno

Słowacki Teatr Kameralny w Martinie znajduje się w budynku Domu Narodowego. Jest najbardziej dominującym elementem historycznego centrum miasta Martin z końca XIX stulecia. Został on zbudowany w stylu neorenesansowym, ale później dobudowano do niego nowoczesne oficyny.



Hrad Strečno

Stredoveký kamenný hrad Strečno vznikol na prelome 13. a 14. storočia. Ako kráľovský hrad a neskôr ako majetok šľachty existoval až do konca 17. storočia, kedy ho kráľ Leopold I. rozkázal zbúrať.



Zamek Lietava

Zamek Lietava znajduje się na spadzistym grzebieniu, na pograniczu gmin Lietava i Lietavská Svinná, na wysokości 635 m n.p.m. Powstał on po 1241 roku, prawdopodobnie jako centrum administracyjne i militarne.

Lietavský hrad

Lietavský hrad sa nachádza na strmom hrebeni medzi obcami Lietava a Lietavská Svinná, v nadmorskej výške 635 m n. m. Hrad postavili po roku 1241 pravdepodobne ako administratívne a vojenské centrum.



Gajówka Hviezdosłava w Orawskiej Półgórze

Gajówkę Hviezdosłava w Orawskiej Półgórze u podnóża Babiej Góry odwiedzał znany poeta - P. O. Hviezdoslav. Znajduje się tutaj unikalna ekspozycja poświęcona powszechnie znanemu dziełu Hviezdosłava pt. „Žona lešniczego”.



Hviezdoslavovu hájovňa v Oravskej Polhore

Hviezdoslavovu hájovňa v Oravskej Polhore pod Babou horou svojho času navštevoval známy slovenský básnik P. O. Hviezdoslav. Je tu zriadená unikátna expozícia venovaná slávnemu Hviezdoslavovmu dielu Hájnikova žena.

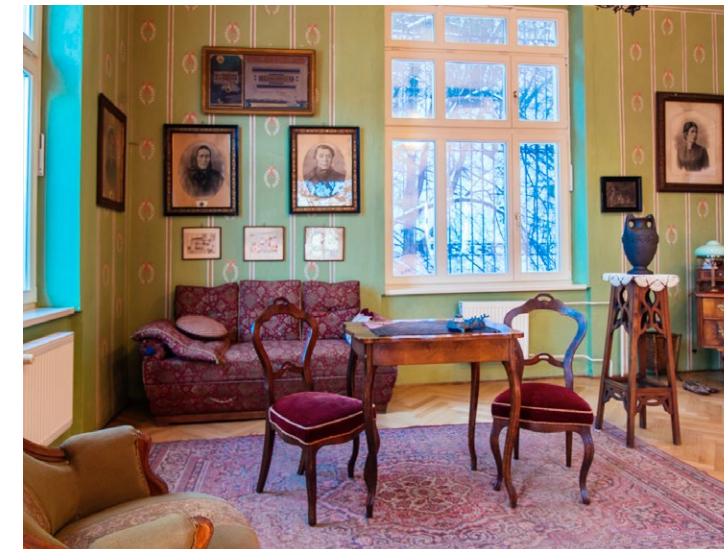


Biblioteka Čaploviča

Bibliotekę Čaploviča w Dolnym Kubinie, uznaje się za jedną z najcenniejszych, zabytkowych bibliotek naukowych na Słowacji. Jej założycielem był Vavrinec Čaplovič z Jasenovej (1778-1853).

Čaplovičova knižnica

Čaplovičova knižnica v Dolnom Kubíne patrí k najvzácnejším historickým vedeckým knižniciam na Slovensku. Jej zakladateľom bol Vavrinec Čaplovič z Jasenovej (1778-1853).





Zamek Orawski

Jedną z największych atrakcji turystycznych północnej Słowacji stanowi Zamek Orawski, który został zbudowany jako „orle gniazdo”, na skale znajdującej się nad rzeką Orawą, w miejscowości o nazwie Orawskie Podzamcze. Jako zamek żupny pełnił on równocześnie funkcję siedziby rodów panujących na Orawie.

Oravský hrad

Jednou z najväčších turistických atrakcií severného Slovenska je Oravský hrad, vybudovaný ako „orlie hniezdo“ na skale nad riekou Orava v Oravskom Podzámku. Bol župným hradom a sídlom oravského panstva, ku ktorému patrila takmer celá Orava.

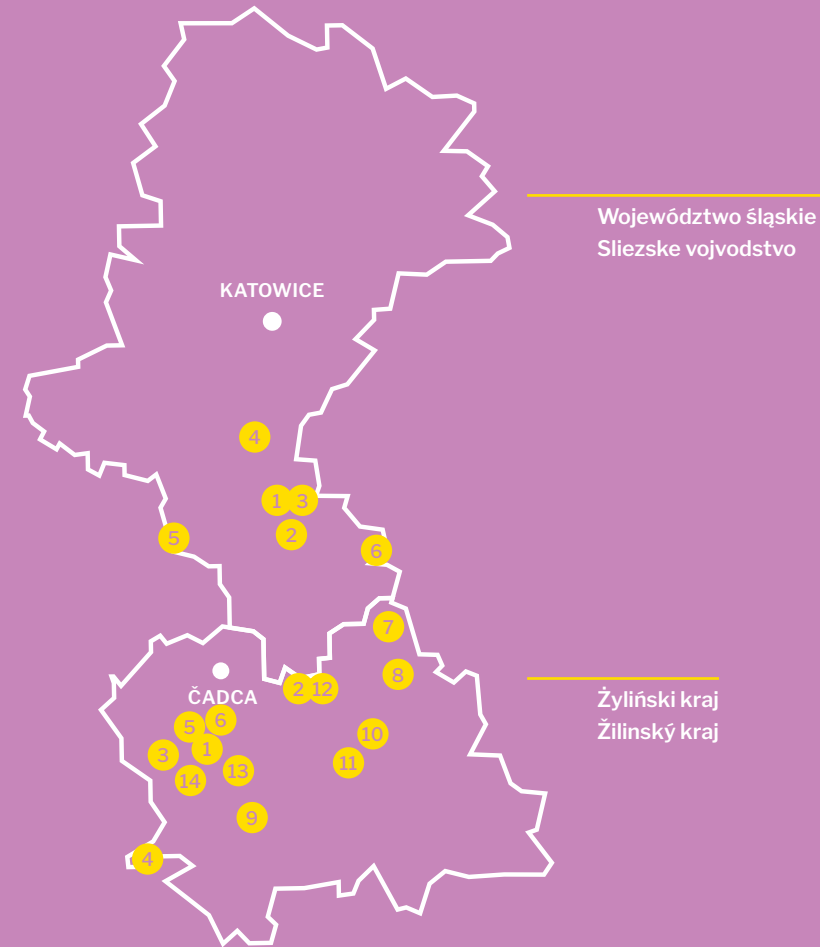
Wybrane obiekty historyczne pogranicza PL-SK
Zahrnuté historické objekty PL- SK pohraničia

Województwo śląskie / Sliezske vojvodstvo

- 1 Zamek Książąt Sułkowskich w Bielsku-Białej
- 2 Muzeum Juliana Fałata w Bystrej Śląskiej
- 3 Stara Fabryka w Bielsku-Białej
- 4 Muzeum Zamkowe w Pszczynie
(Zamek, Brama Wybrańców, Stajnie Książęce)
- 5 Zamek Cieszyn
- 6 Żywiecki Park Etnograficzny w Ślemieniu.

Žyliński kraj / Žilinský kraj

- 1 Budaínsky hrad a kaplnka
- 2 Skanzen Vychylovka
- 3 Sobášny palác v Bytči
- 4 Čičmany - objekty ľudovej architektúry
- 5 Kaštieľ Divínka
- 6 Kaštieľ v Radoli
- 7 Hviezdoslavova hájovňa Oravská Polhora
- 8 Slanický ostrov umenia
- 9 Slovenské komorné divadlo v Martine,
Národný dom
- 10 Oravský zámok
- 11 Čaplovičova knižnica v Dolnom Kubíne
- 12 Oravská lesná železnica
- 13 Hrad Strečno
- 14 Hrad Lietava



**Europejskie Ugrupowanie Współpracy
Terytorialnej TRITIA z o.o.**

Cieszyn 43-400, ul. Zamkowa 3A
+ 421 911 540 149
egtctritia@egtctritia.eu
www.egtctritia.eu

Žilinská univerzita v Žiline

Žilina 010 26, ul. Univerzitná 8215/1
+421 41/513 11 11
www.uniza.sk